

组态王与 S7 200Smart TCP连接

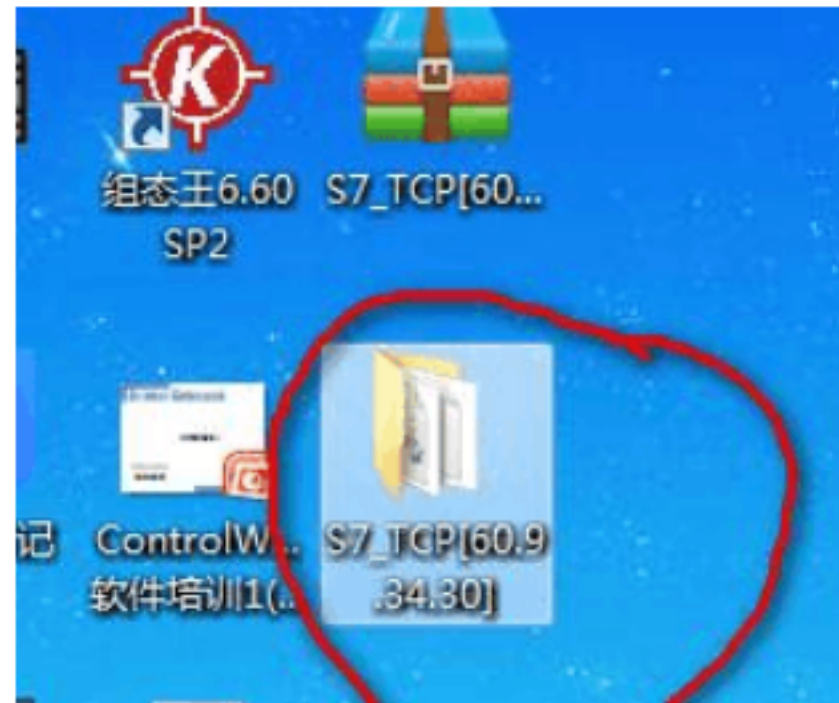
刚开始以为组态王 6.60 SP2与 S7 200 Smart V2.2通信有多难。网上搜了一下，5分钟就搞定，如下：

1. 进入亚控官网下载最新 S7-TCP驱动如下，当然先注册：

The screenshot shows the 'Download Center' (下载中心) page of the KingSCADA website. The page has a navigation menu on the left with options like '软件下载', '驱动下载', '资料下载', and '视频教程下载'. The '驱动下载' (Driver Download) option is selected. Below the menu is a '联系我们' (Contact Us) section with phone numbers for pre-sales and after-sales service. The main content area displays a table of drivers with columns for '驱动名' (Driver Name), '版本' (Version), '描述' (Description), '更新日期' (Update Date), and '操作' (Action). The first row, representing the latest version 60.9.34.30, is highlighted with a red line. A breadcrumb trail at the top right reads '首页 > 下载中心 > 驱动下载'. A '【返回】' (Return) link is located at the bottom right of the table area.

驱动名	版本	描述	更新日期	操作
S7_TCP.dll	60.9.34.30		2017/8/29	下载
S7_TCP.dll	60.6.25.30		2017/4/24	下载
S7_TCP.dll	60.7.28.30		2017/4/24	下载
S7_TCP.dll	60.7.30.30		2017/12/25	下载
S7_TCP.dll	60.10.34.30		2017/11/15	下载
S7_TCP.dll	60.8.28.30		2015/11/13	下载
S7_TCP.dll	60.1.24.30		2013/5/23	下载
S7_TCP.dll	60.1.21.30		2011/4/18	下载
S7_TCP.dll	60.1.20.30		2011/4/1	下载
S7_TCP.dll	60.1.10.30		2009/8/3	下载
S7_TCP.dll	60.1.9.30		2009/6/25	下载

2. 解压：并打开



Windows Explorer window showing the contents of a folder named S7_TCP[60.9.34.30]. The window title is S7_TCP[60.9.34.30]. The address bar shows the path S7_TCP[60.9.34.30] and a search box containing S7_TCP[60.9.34.30].

The menu bar includes: 文件(F), 编辑(E), 查看(V), 工具(T), 帮助(H).

The ribbon includes: 组织, 打开, 共享, 打印, 刻录, 新建文件夹.

The left sidebar shows the following navigation pane:

- 收藏夹 (Favorites): 下载, 桌面, 最近访问的位置
- 库 (Libraries): 视频, 图片, 文档, 音乐
- 计算机 (Computers): 计算机
- 网络 (Network): 网络

The main pane displays a list of files:

名称	修改日期	类型	大小
kvS7200	2018/1/22 13:55	配置设置	1 KB
S7_TCP.des	2017/9/4 8:49	DES 文件	1 KB
S7_TCP.dll	2017/9/4 8:49	应用程序扩展	346 KB
S7_TCP.pdb	2017/9/4 8:49	PDB 文件	5,827 KB
用户文档	2017/9/4 8:48	Microsoft Office...	398 KB

The status bar at the bottom shows details for the selected file kvS7200:

- kvS7200 修改日期: 2018/1/22 13:55 创建日期: 2018/1/22 13:54
- 配置设置 大小: 134 字节

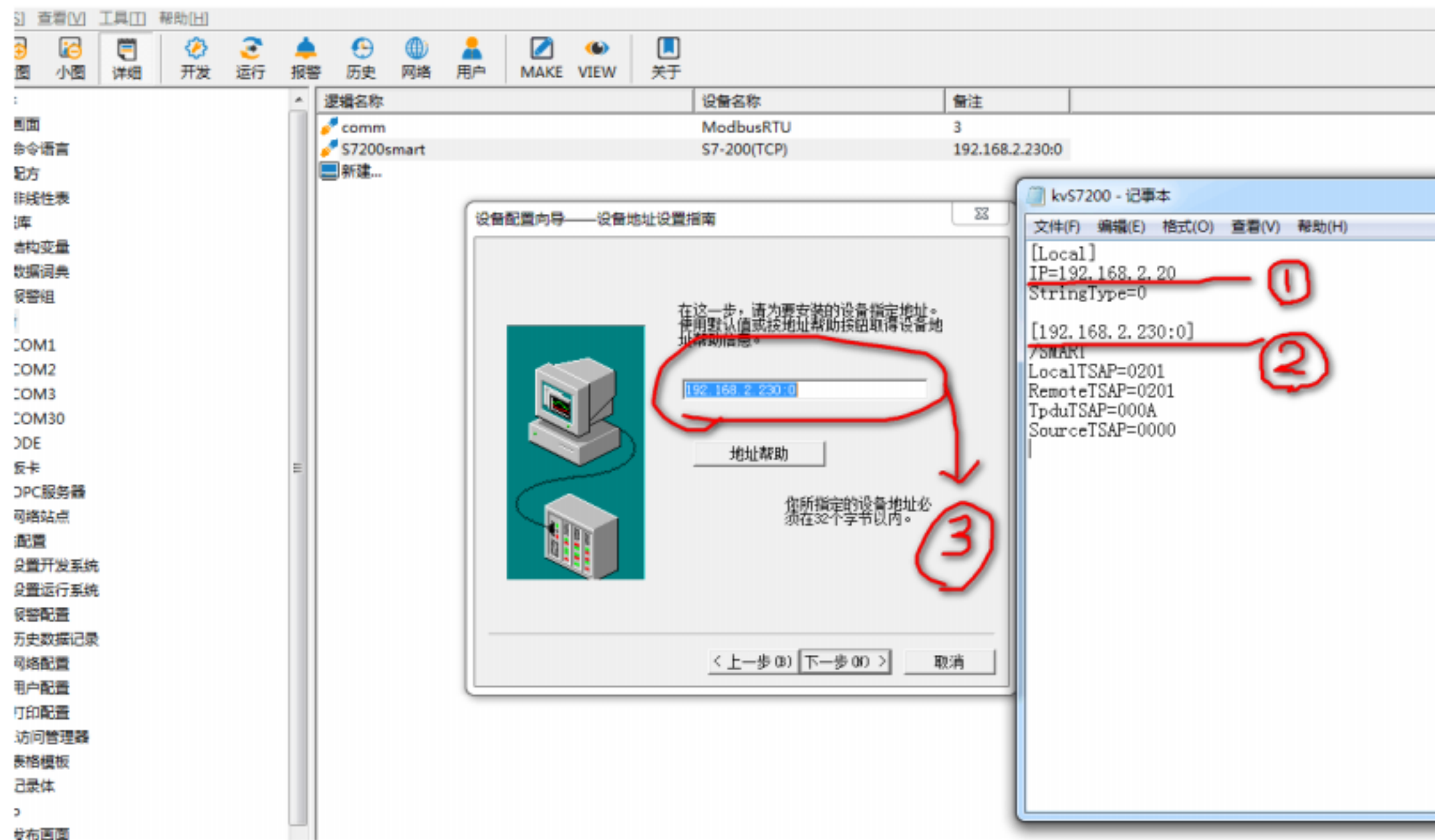
3. 用记事本方式打开 kvS7200 文件
编辑：

1 是安装组态王电脑的 IP。

2 是 S7 200Smart PLC的 IP。两个 IP 必须同一网段

3 组态王添加 S7-TCP设备时 设备的地址。

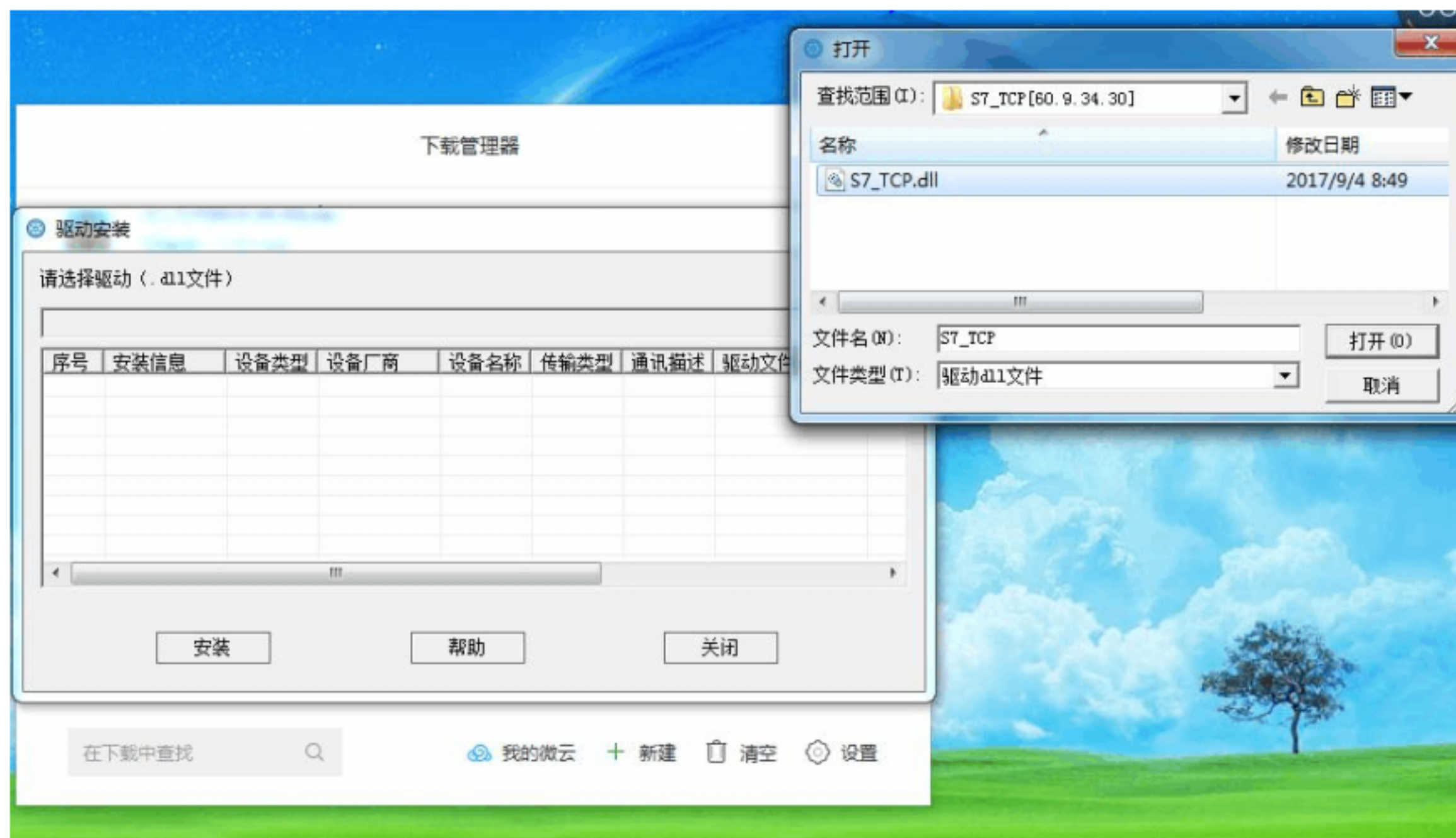
编辑完后保存

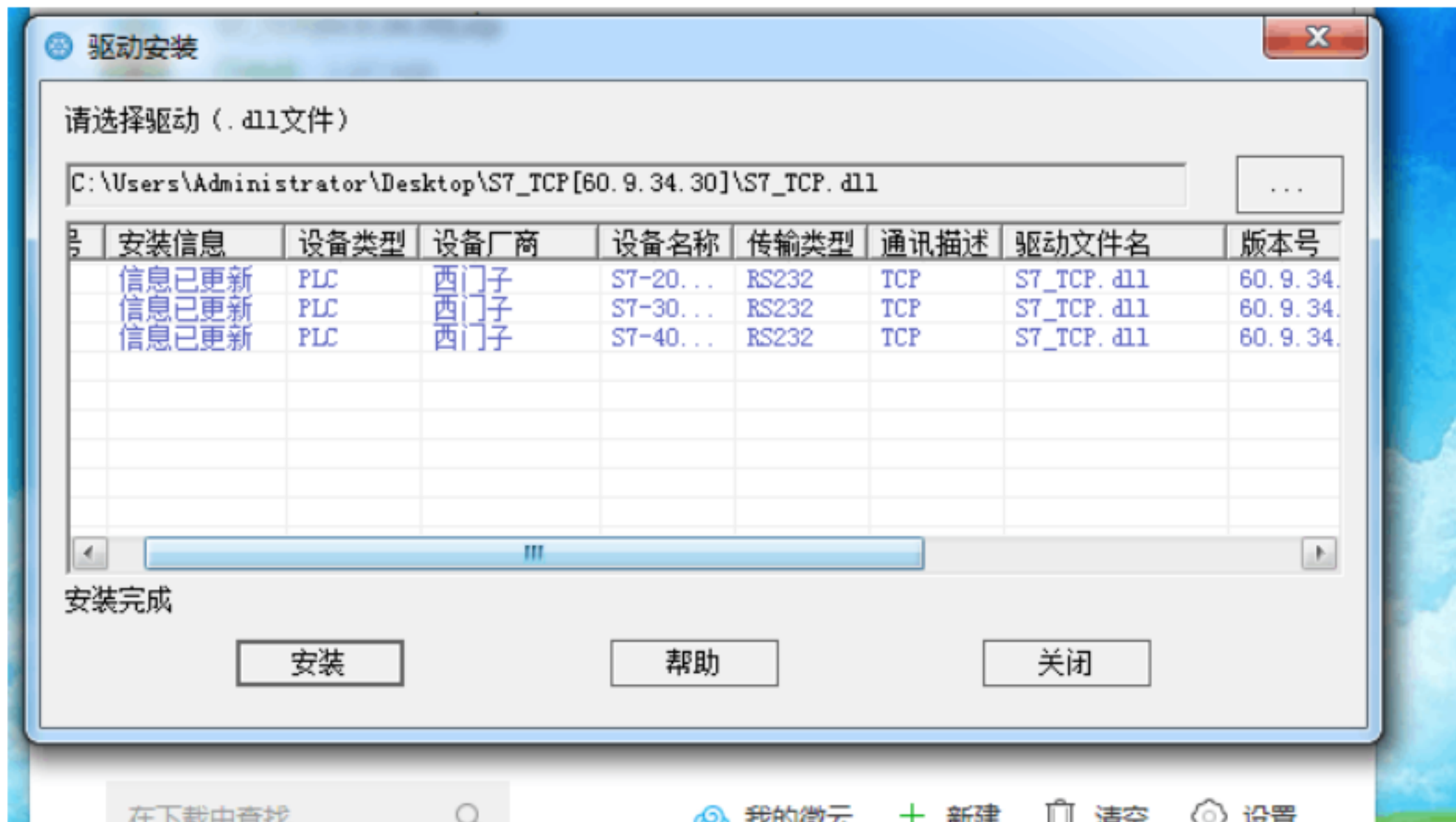


4. 更新组态王驱动：

如下 打开“安装新驱动” 选择刚才解压并编辑保存的文件夹 选中 S7-TCRll 打开 安装 直到安装完成。如下图

- 组态王6.60 SP2
 - 工程浏览器
 - 信息窗口
 - 运行系统
 - 组态王6.60 SP2
 - 组态王6.60 SP2卸载
 - 组态王驱动 卸载
 - 工具
 - web发布工具
 - 安装新驱动**
 - 二次授权工具
 - 服务注册工具
 - 工程打包工具





到这儿 驱动已经搭建完成， PLC 电脑 IP 更改就省略。

5.

组态王软件添加新设备

文件(F) 配置(S) 查看(V) 工具(T) 帮助(H)

工程 大图 小图 详细 开发 运行 报警 历史 网络 用户 MAKE VIEW 关于

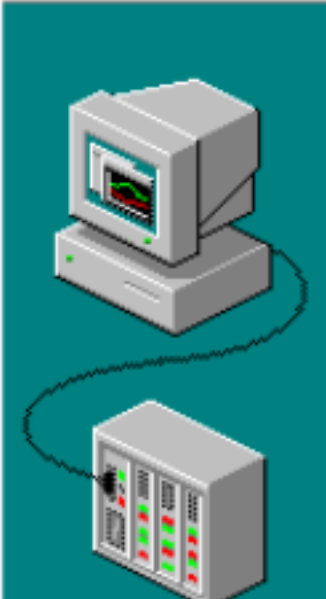
- 文件
 - 画面
 - 命令语言
 - 配方
 - 非线性表
- 数据库
 - 结构变量
 - 数据词典
 - 报警组
- 设备
 - COM1
 - COM2
 - COM3
 - COM30
 - DDE
 - 板卡
 - OPC服务器
 - 网络站点
- 系统配置
 - 设置开发系统
 - 设置运行系统
 - 报警配置
 - 历史数据记录
 - 网络配置
 - 用户配置
 - 打印配置
- SQL访问管理器
 - 表格模板
 - 记录体
- Web

逻辑名称	设备名称	备注
comm	ModbusRTU	3
S7200smart	S7-200(TCP)	192.168.2.230:0
新建...		

逻辑名称	设备名称	备注
comm	ModbusRTU	3
S7200smart	S7-200(TCP)	192.168.2.230:0
新建...		

设备配置向导——生产厂家、设备名称、通讯方式

设备配置向导将辅助您完成设备的安装



- [-] 西门子
 - [+] S5 Series
 - [+] S5系列
 - [+] S7-1200
 - [+] S7-200 (MPI)
 - [+] S7-200 (S7)
 - [-] S7-200 (TCP)
 - TCP
 - [+] S7-200系列
 - [+] S7-200系列 (DP)
 - [+] S7-200系列 (USB)
 - [+] S7-300 (MPI)

您所选的设备

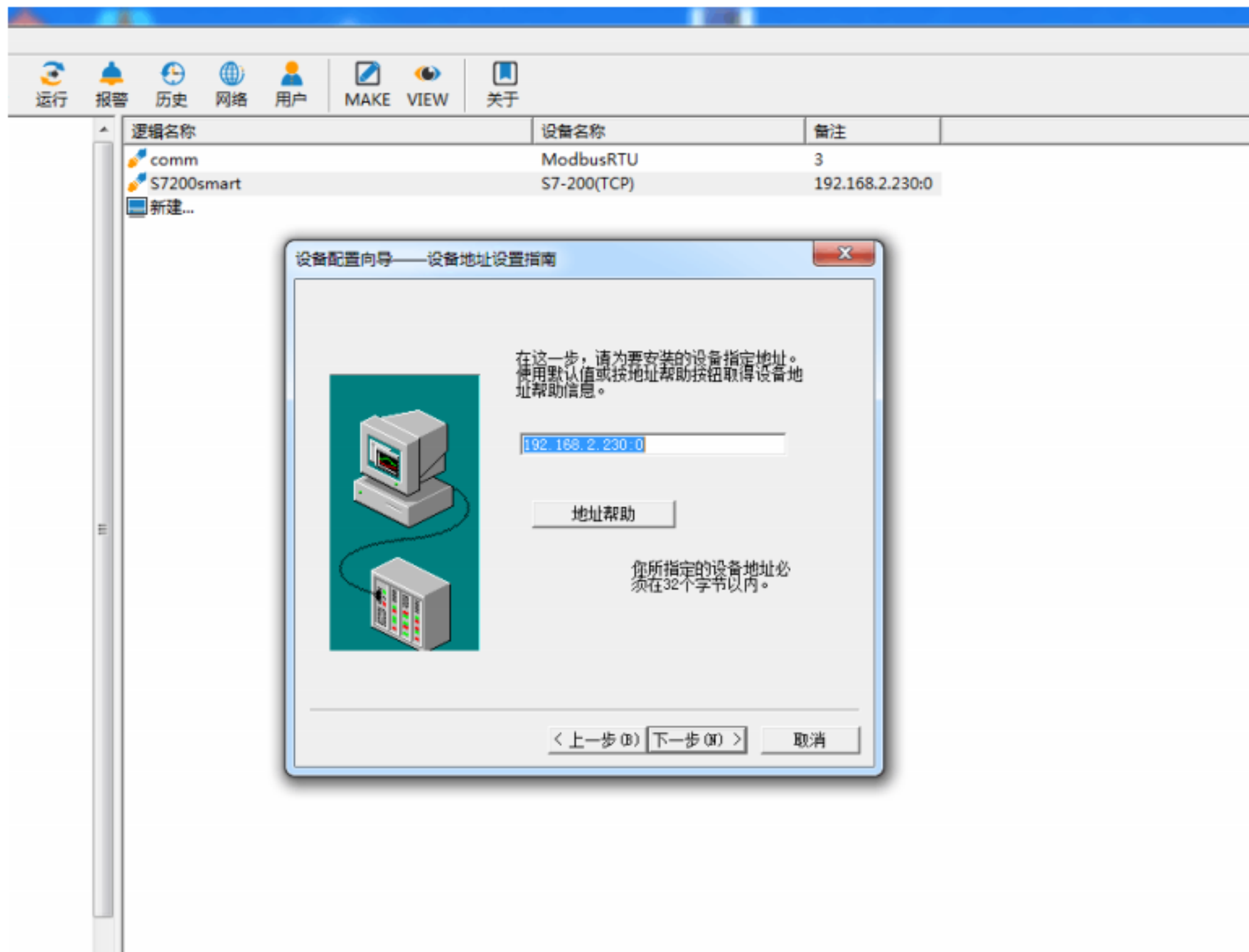
生产厂家: 西门子

设备名称: S7-200 (TCP)

通信描述: TCP

高级查找

< 上一步 (B) 下一步 (N) > 取消



6.添加变量 Q0.0，如下

定义变量

基本属性 | 报警定义 | 记录和安全区 |

变量名: SQ00

变量类型: I/O离散

描述:

结构成员: 成员类型:

成员描述:

变化灵敏度: 0 初始值: 开 关 状态: 保存参数 保存数值

最小值: 0 最大值: 999999999

最小原始值: 0 最大原始值: 999999999

连接设备: S7200smart 采集频率: 500 毫秒

寄存器: Q0.0 转换方式: 线性 开方 高级

数据类型: Bit

读写属性: 读写 只读 只写 允许DDE访问

确定 取消

通过按钮点击测试成功，可以点亮和熄灭 Q0.0