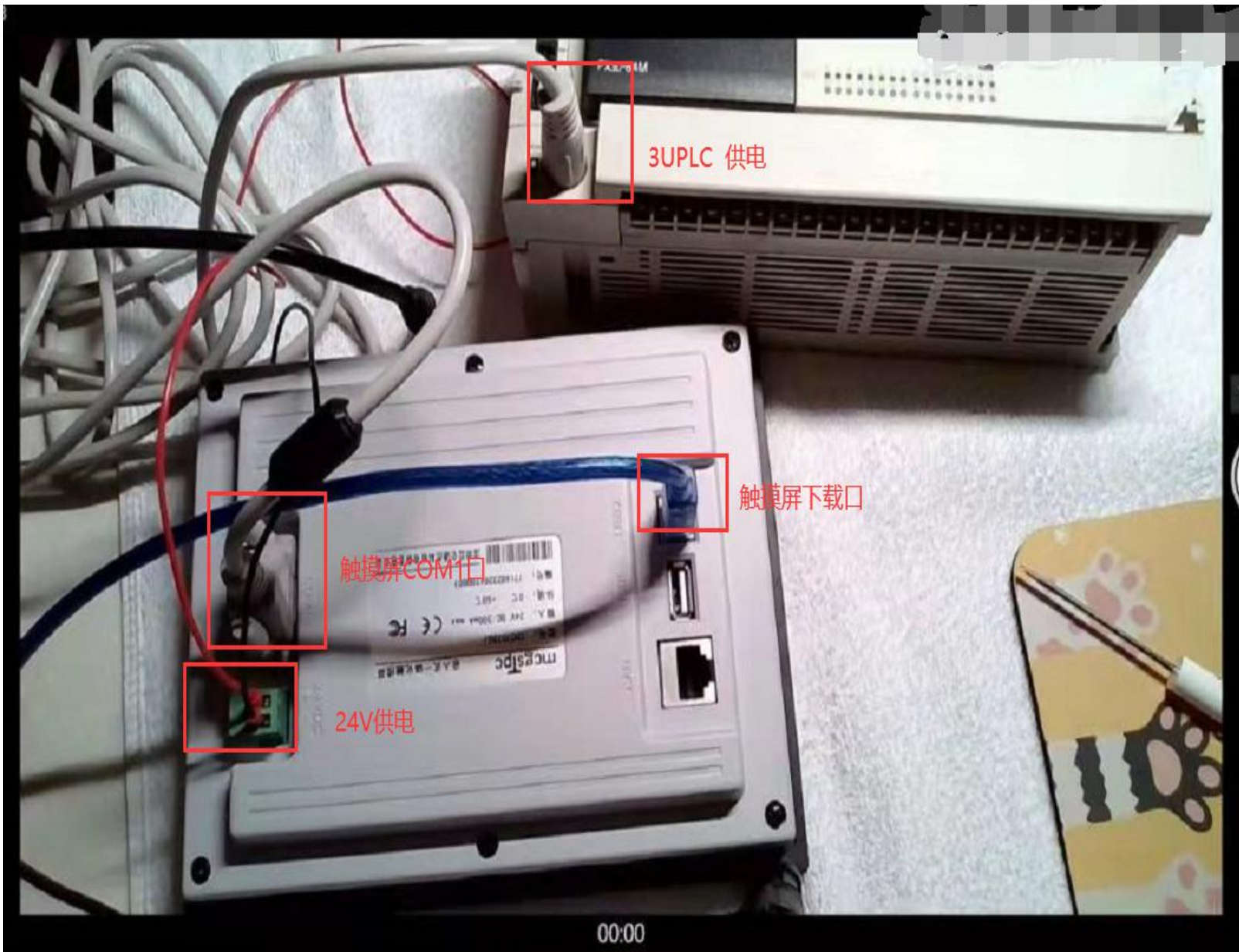



双击打开 昆仑通泰软件



3.1 工程建立

■ 双击电脑桌面上的组态环境快捷方式 ，可打开嵌入版组态软件。

■ 单击文件菜单中“新建工程”图标  弹出“新建工程设置”对话框，TPC类型选择TPC7062TX产品，点击确认，如图3.1.1所示。



图 3.1.1

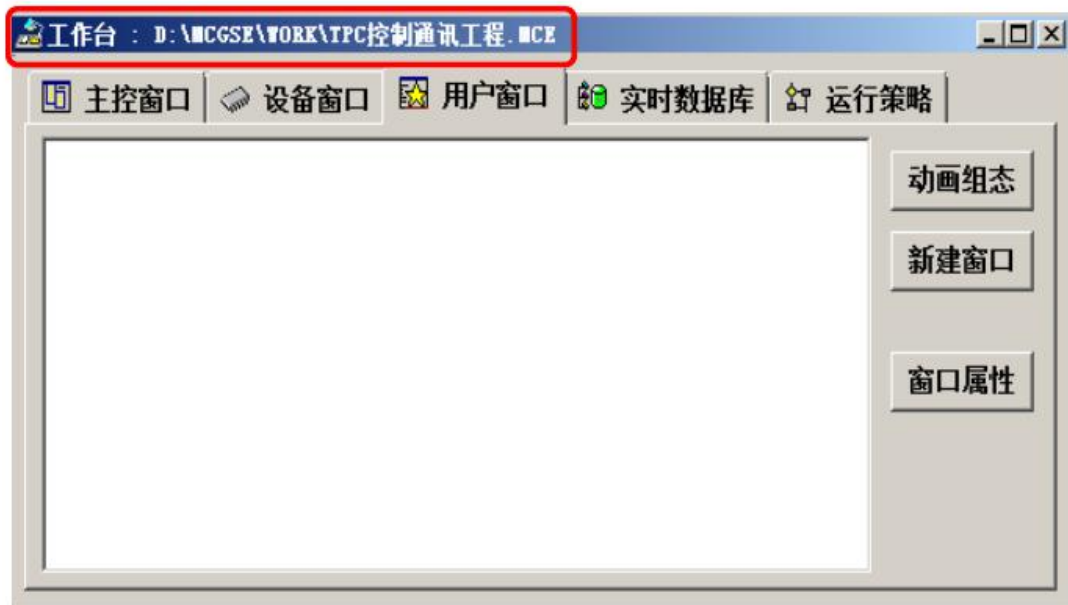


图 3.1.2

■ 执行“文件/工程另存为”，弹出文件保存窗口。

■ 选择工程文件要保存的路径，在文件名一栏内输入“TPC控制通讯工程”，点击“保存”按钮，工程创建完毕。如图3.1.2 所示。

3.2.1 设备窗口的基本操作

■ 点击工作台上的设备窗口标签，打开设备窗口，在设备窗口出现的图标上双击可进入设备窗口编辑界面。如图3.2.1所示。

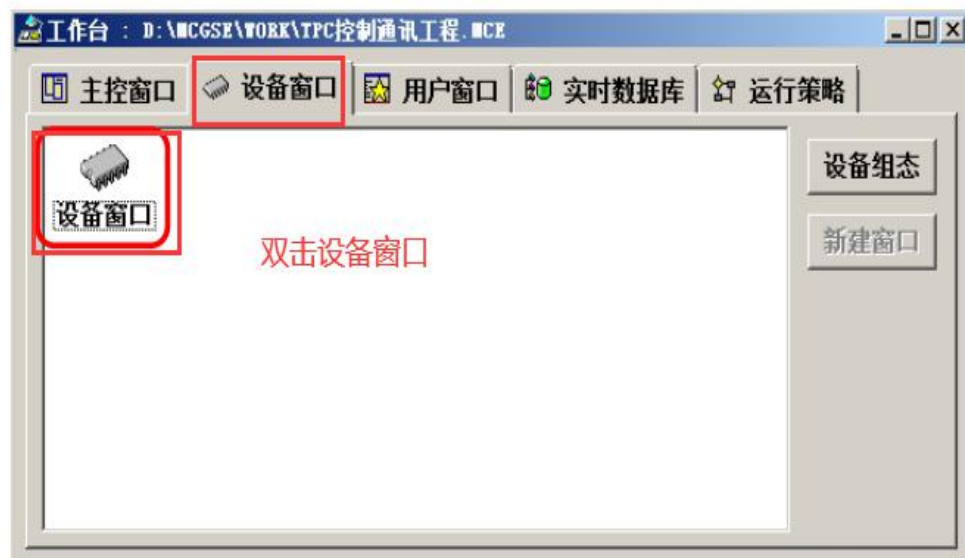


图 3.2.1

■ 设备窗口编辑界面有设备组态画面和设备工具箱两部分组成。设备组态画面用于配置该工程需要通讯的设备。设备工具箱里是常用的设备。在设备工具箱里的设备名称上双击，可以把设备添加到设备组态画面。

■ 要添加或删除设备工具箱中的设备驱动时，可点击设备工具箱顶部的“设备管理”按钮。打开“设备管理”窗口。在“设备管理”窗口左侧的“可选设备”区域的树形目录中找到需要的设备，双击即可添加到“选定设备”区域。选中“选定设备”区域里的设备，点击窗口左下方的“删除”按钮可以删除该设备。

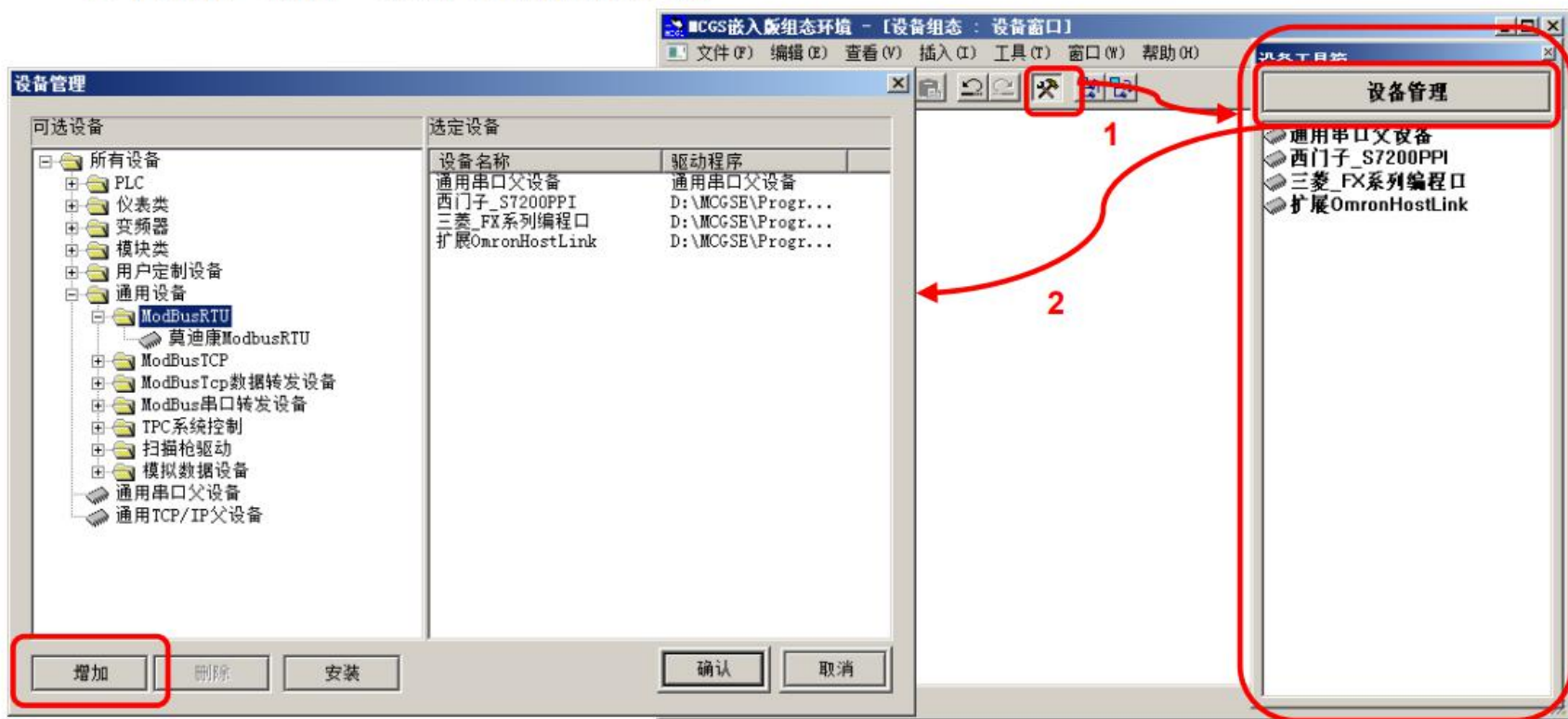


图 3.2.2

新建工程设置

TPC

类型 TPC7072Gi/Gt

描述

- TPC7072Gi/Gt
- TPC1071Gi/Gt
- TPC1172Gi/Gt
- TPC1570Gi/Gt
- TPC1271Gi
- TPC1571Gi
- TPC7012E1/Ef
- TPC1011Ef

网格

网格 位于最上层

列宽: 20 行高: 20

风格

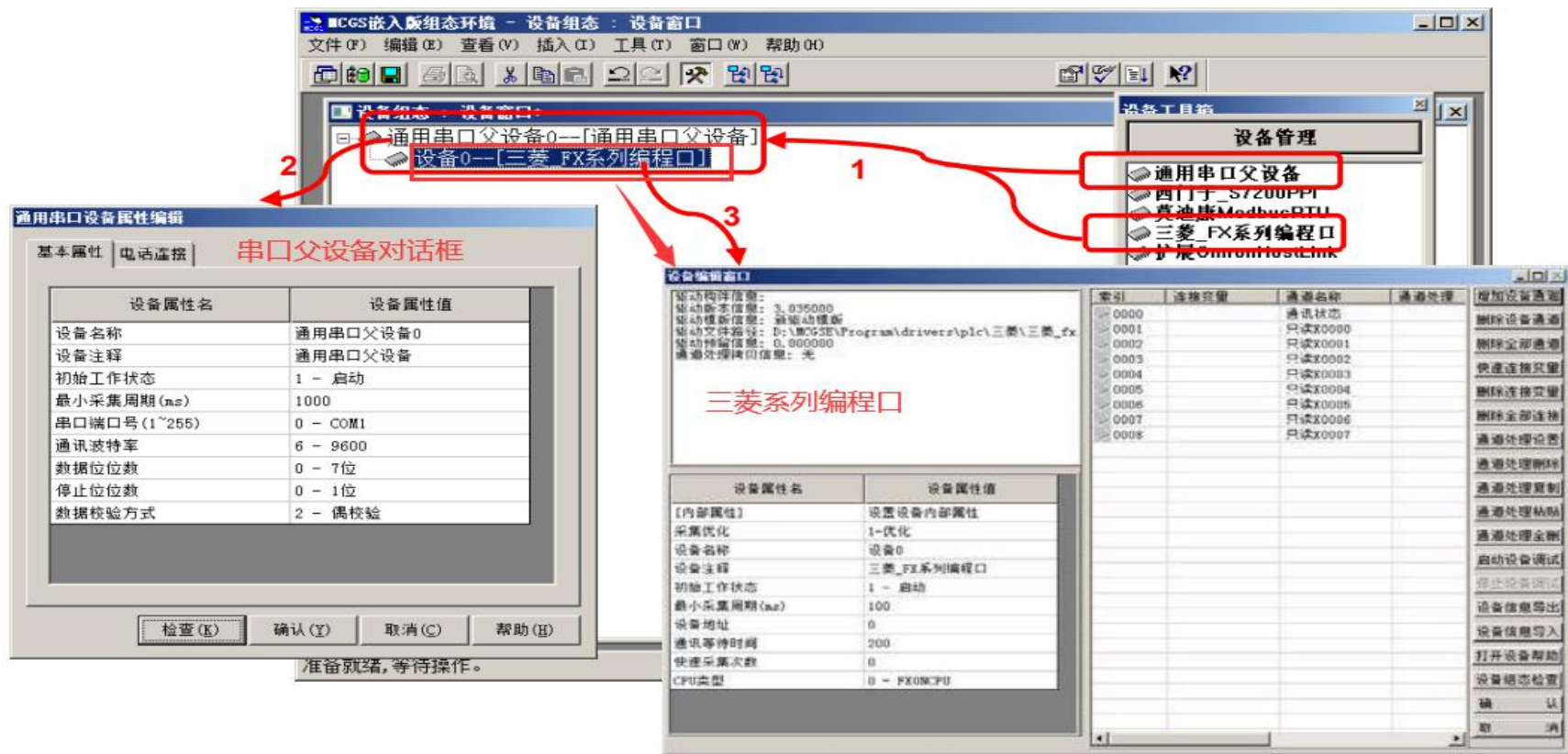
构件风格 标准风格

工程旋转 0 度

确定 取消

选择对应的型号

■ MCGS软件中把设备分成两个层次：父设备和子设备。父设备与硬件接口相对应。子设备放在父设备下，用于与该父设备对应的接口所连接的设备进行通讯。在设备组态画面双击父设备或子设备可以设置通讯参数。如图3.2.3所示。



■ 父设备里可以设置串口号、波特率、数据位、停止位、校验方式。

■ 子设备的设备编辑窗口分为三个区域：驱动信息区、设备属性区和通道连接区。驱动信息区里显示的是该设备驱动版本、路径等信息。设备属性区可设置采集周期、设备地址、通讯等待时间等通讯参数。通道连接区用于构建下位机寄存器与MCGS软件变量之间的映射。如图3.2.3所示。

设备窗口：设备窗口

通用串口父设备0--[通用串口父设备]

设备0--[三菱_FX系列编程口]

设备工具箱

设备管理

- 通用串口父设备 双击
- 通用TCP/IP父设备
- 西门子_S7200PPI
- 西门子_Smart200
- Siemens_1200
- Siemens_1500
- 三菱_FX系列编程口 双击
- FX3_ETHERNET
- FX5_ETHERNET
- 扩展OmronHostLink
- 欧姆龙FINS串口
- OmronFINSethernet
- ModbusRTU
- ModbusTCP
- ModbusRTU数据转发设备
- ModbusTCPIP数据转发设备

设备窗口：设备窗口

- 通用串口父设备0—[通用串口父设备]
- 设备0—[三菱 FX系列编程口]

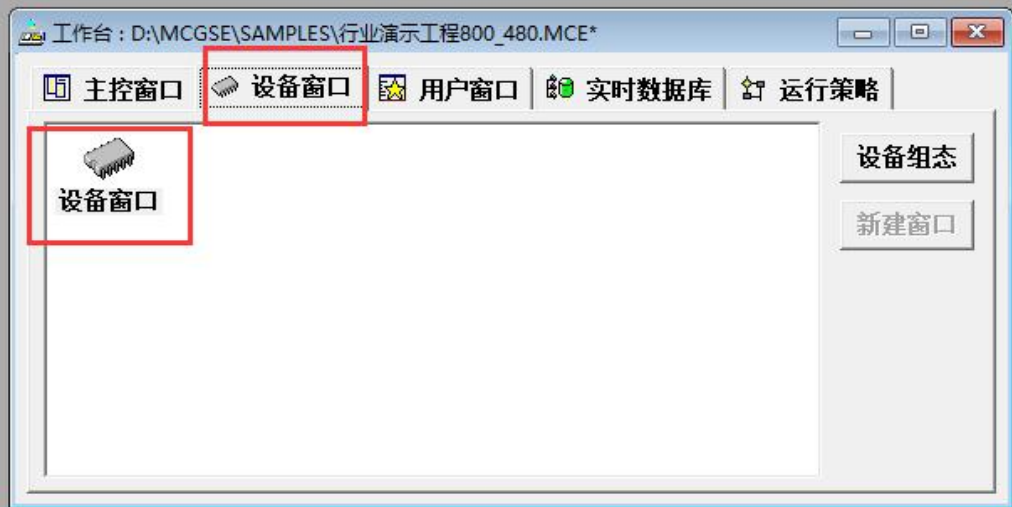
通用串口设备属性编辑

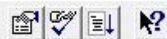
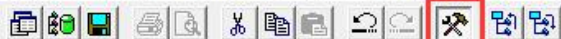
基本属性

设备属性名	设备属性值
设备名称	通用串口父设备0
设备注释	通用串口父设备
初始工作状态	1 - 启动
最小采集周期 (ms)	1000
串口端口号 (1~255)	0 - COM1
通讯波特率	6 - 9600
数据位数	0 - 7位
停止位数	0 - 1位
数据校验方式	2 - 偶校验

检查(X) 确认(Y) 取消(C) 帮助(H)

备PI
0
程口
Link
net
转发设备
据转发设备





MCGS嵌入版组态软件

设备组态 : 设备窗口*

- 电力行业_电压电流--[模拟设备]
- 暖通空调_温度--[模拟设备]
- 暖通空调_湿度--[模拟设备]
- 轨道交通_机车速度--[模拟设备]
- 通用串口父设备0--[通用串口父设备]

设备工具箱

设备管理

- 通用串口父设备
- 西门子_S7200MPI
- 三菱_FX系列编程口
- 扩展UmronHostLink

Mcgs嵌入版组态环境

是否使用 "三菱_FX系列编程口" 驱动的默认通讯参数设置串口父设备参数?

是(Y) 否(N)



MC2S嵌入版组态软件

设备组态：设备窗口*

- 电力行业_电压电流--[模拟设备]
- 暖通空调_温度--[模拟设备]
- 暖通空调_湿度--[模拟设备]
- 轨道交通_机车速度--[模拟设备]
- 通用串口父设备0--[通用串口父设备]
- 设备0--[三菱 FX系列编程口]**

设备工具箱

设备管理

- 通用串口父设备
- 西门子_S7200PPI
- 三菱_FX系列编程口
- 扩展OmronHostLink

设备组态：设备窗口

- 电力行业_电压电流--[模拟设备]
- 暖通空调_温度--[模拟设备]
- 暖通空调_湿度--[模拟设备]
- 轨道交通_机车速度--[模拟设备]
- 通用串口父设备0--[通用串口父设备]
- 设备0--[三菱_FX系列编程口]

双击

设备编辑窗口

驱动构件信息:
驱动版本信息: 5.000000
驱动模版信息: 新驱动模版
驱动文件路径: D:\MCGSE\Program\drivers\plc\三菱\三菱_fx.
驱动预留信息: 0.000000
通道处理拷贝信息: 无

设备属性名	设备属性值
[内部属性]	设置设备内部属性
采集优化	1-优化
设备名称	设备0
设备注释	三菱_FX系列编程口
初始工作状态	1 - 启动
最小采集周期(ms)	100
设备地址	0
通讯等待时间	200
快速采集次数	0
CPU类型	0 - FXONCPU

索引	连接变量	通道名称	通道处理
0000		通讯状态	
0001		只读X0000	
0002		只读X0001	
0003		只读X0002	
0004		只读X0003	
0005		只读X0004	
0006		只读X0005	
0007		只读X0006	
0008		只读X0007	

增加设备通道
删除设备通道
删除全部通道
快速连接变量
删除连接变量
删除全部连接
通道处理设置
通道处理删除
通道处理复制
通道处理粘贴
通道处理全删
启动设备调试
停止设备调试
设备信息导出
设备信息导入
打开设备帮助
设备组态检查

确 认
取 消

设备编辑窗口

驱动构件信息:
驱动版本信息: 5.000000
驱动模版信息: 新驱动模版
驱动文件路径: D:\MCGSE\Program\drivers\plc\三菱\三菱_fx.
驱动预留信息: 0.000000
通道处理拷贝信息: 无

设备属性名	设备属性值
[内部属性]	设置设备内部属性
采集优化	1-优化
设备名称	设备0
设备注释	三菱_FX系列编程口
初始工作状态	1 - 启动
最小采集周期(ms)	100
设备地址	0
通讯等待时间	200
快速采集次数	0
CPU类型	0 - FX0NCPU 0 - FX0NCPU 1 - FX1NCPU 2 - FX2NCPU

索引	连接变量	通道名称	通道处理
0000		通讯状态	
0001		只读X0000	
0002		只读X0001	
0003		只读X0002	
0004		只读X0003	
0005		只读X0004	
0006		只读X0005	
0007		只读X0006	
0008		只读X0007	

增加设备通道
删除设备通道
删除全部通道
快速连接变量
删除连接变量
删除全部连接
通道处理设置
通道处理删除
通道处理复制
通道处理粘贴
通道处理全删
启动设备调试
停止设备调试
设备信息导出
设备信息导入
打开设备帮助
设备组态检查
确 认
取 消



CGS嵌入版组态软件

设备组态: 设备窗口*

- 电力行业_电压电流--[模拟设备]
- 暖通空调_温度--[模拟设备]
- 暖通空调_湿度--[模拟设备]
- 轨道交通_机车速度--[模拟设备]
- 通用串口父设备0--[通用串口父设备]
- 设备0--[三菱_FX系列编程口]

设备工具箱

设备管理

- 通用串口父设备
- 西门子_S7200PPI
- 三菱_FX系列编程口
- 扩展OmronHostLink

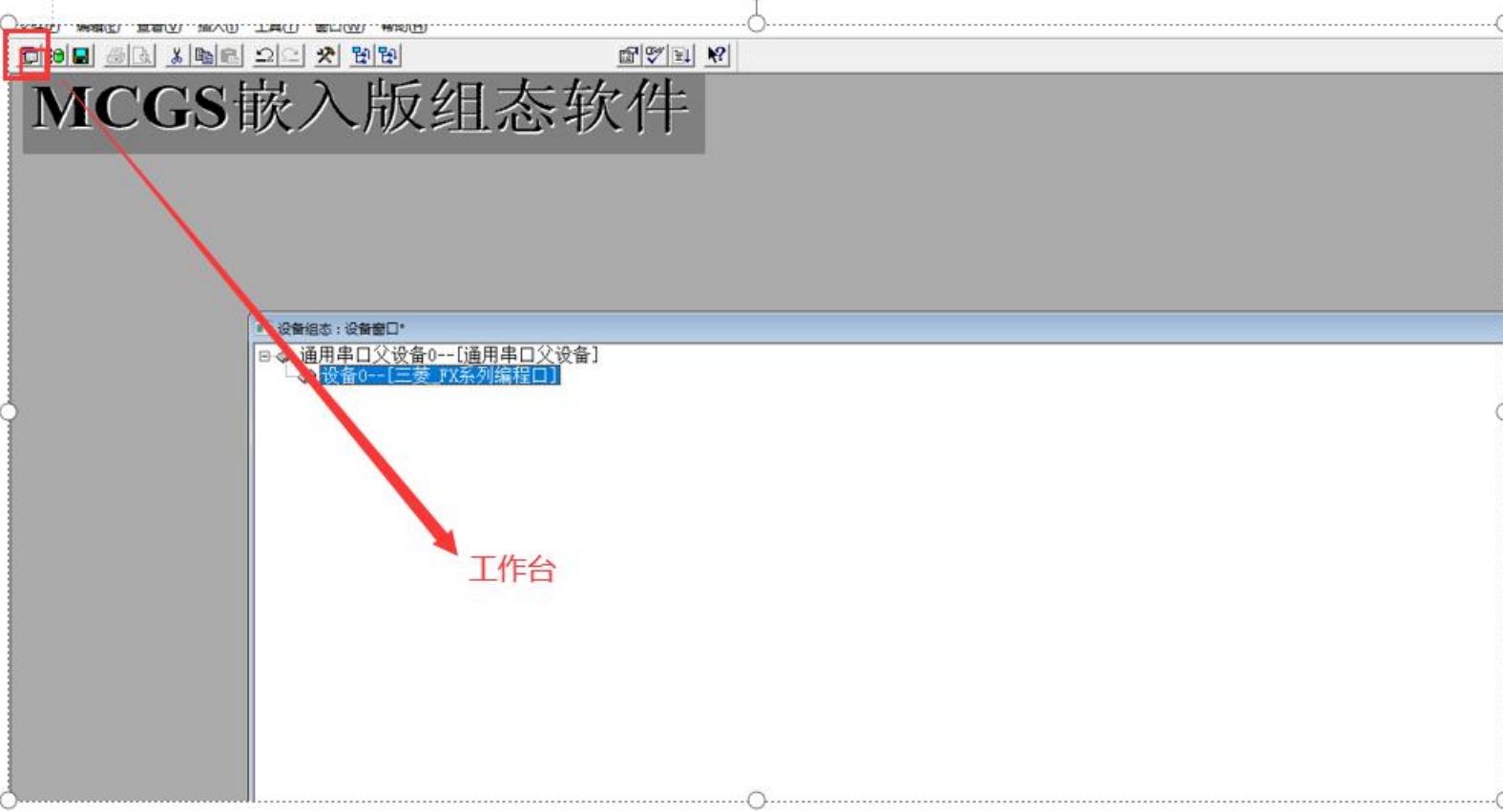
设备管理

- 可选设备
- 所有设备
 - PLC
 - AB
 - GE
 - LG
 - 三菱
 - 光洋
 - 台达
 - 和利时
 - 和泉
 - 基恩士
 - 富士
 - 松下
 - 欧姆龙
 - 永宏
 - 艾默生
 - 莫迪康
 - 西门子
 - 仪表类
 - 宇光仪表
 - 山武仪表
 - 岛电仪表

选定设备

设备名称	驱动程序
通用串口父设备	通用串口父设备
西门子_S7200PPI	D:\MCGSE\Progr...
三菱_FX系列编程口	D:\MCGSE\Progr...
扩展OmronHostLink	D:\MCGSE\Progr...

增加 删除 安装 确认 取消



MCGS 嵌入版组态软件

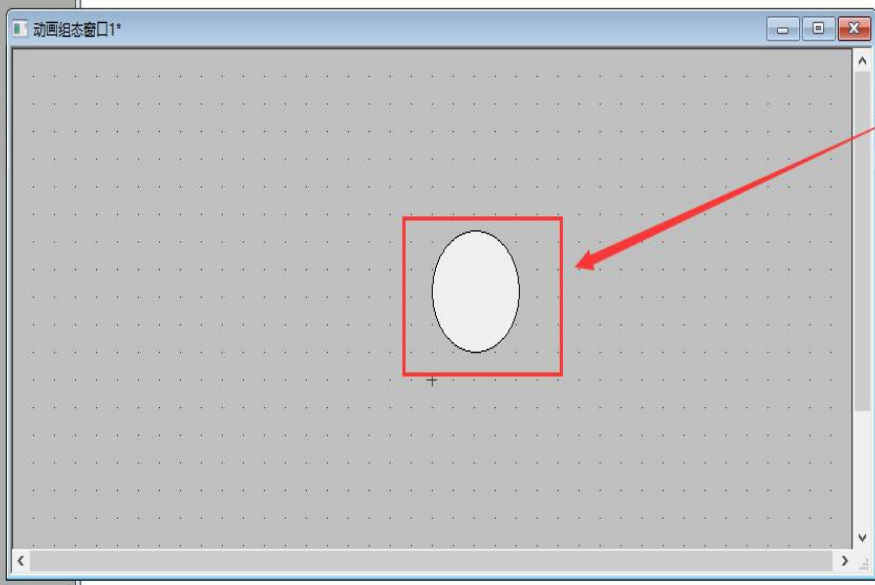
设备组态：设备窗口*

- 通用串口父设备0--[通用串口父设备]
- 设备0--[三菱 FX系列编程口]

工作台

设备组态: 设备窗口*

- 通用串口父设备0-- [通用串口父设备]
- 设备0-- [三菱 FX系列编程口]



工具箱

主控窗口 设备窗口 用户窗口 实时数据库 运行策略

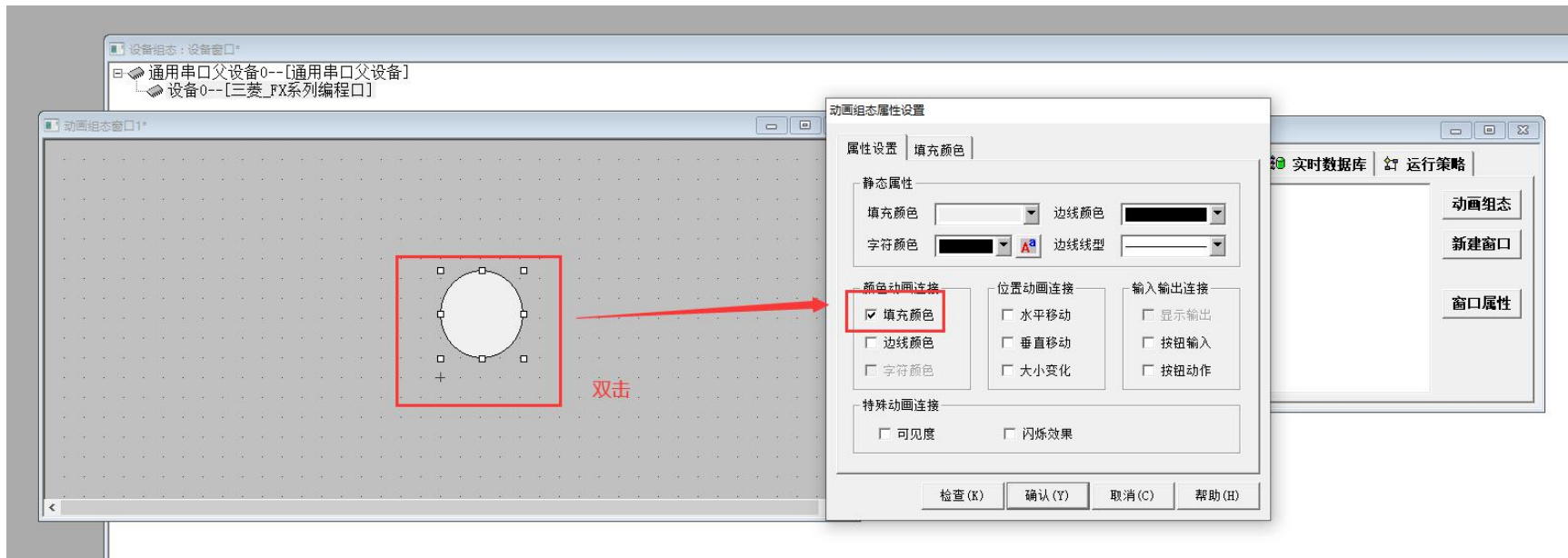
动画组态

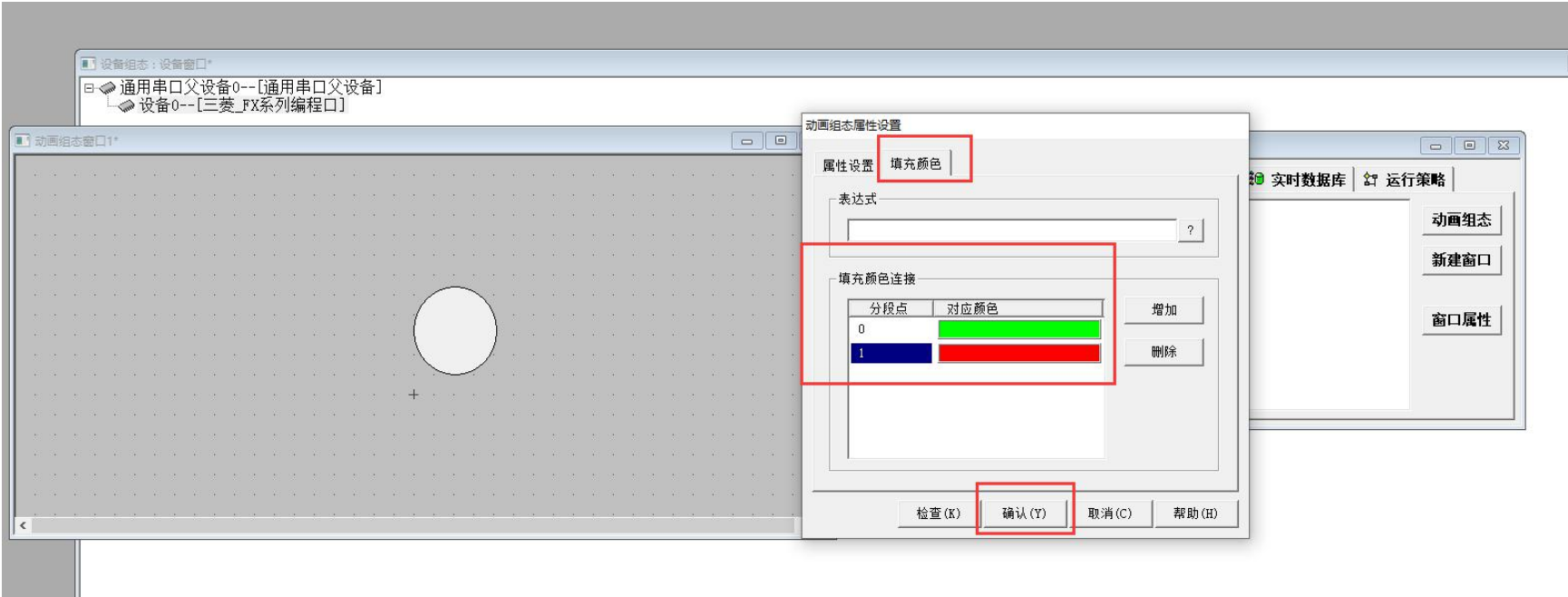
新建窗口

窗口属性

窗1

The screenshot shows a software interface with a toolbar on the left containing various icons. The main area has a menu bar with "主控窗口", "设备窗口", "用户窗口", "实时数据库", and "运行策略". Below the menu bar, there are three buttons: "动画组态", "新建窗口", and "窗口属性". The "新建窗口" button is highlighted with a red box. A red arrow points from this button to the "窗1" window icon in the main area. Another red arrow points from the "新建窗口" button to the oval in the animation window.





动画组态属性设置

属性设置 填充颜色

表达式

表达式输入框

填充颜色连接

分段点	对应颜色	
0	绿色	增加
1	红色	删除

检查(K)

确认(Y)

取消(C)

帮助(H)

变量选择

变量选择方式

从数据中心选择 | 自定义

根据采集信息生成

确认

退出

根据设备信息连接

选择通讯端口 通用串口父设备0[通用串口父设备]

通道类型 辅助寄存器

数据类型

选择采集设备 设备0[三菱_FX系列编程口]

通道地址 8013

读写类型

从数据中心选择

选择变量

数值型

开关型

字符型

事件型

组对象

内部对象

对象名

对象类型

动画组态

新建窗口

窗口属性

动画组态属性设置

属性设置 填充颜色

表达式

设备0_读写M8013

?

填充颜色连接

分段点	对应颜色
0	
1	

增加

删除

检查(K)

确认(Y)

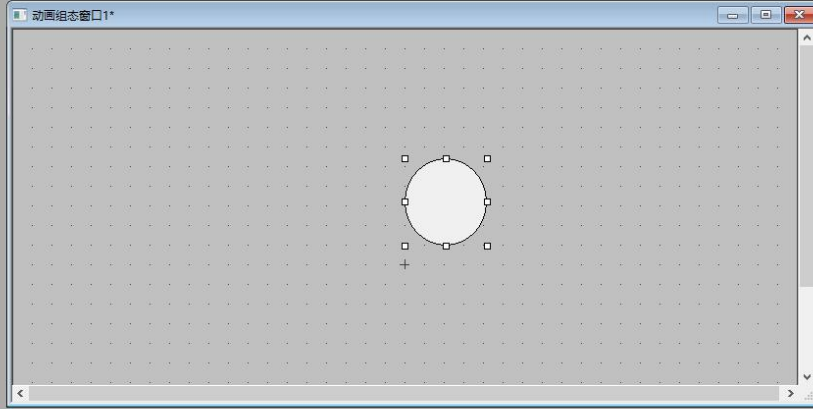
取消(C)

帮助(H)



MCGS嵌入版组态软件

下载



下载配置

背景方案 标准 800 * 480

通讯测试

工程下载

连接方式 TCP/IP网络

启动运行

停止运行

目标机名 255 . 255 . 255 . 255

模拟运行

联机运行

下载选项

清除配方数据

清除历史数据

清除报警记录

支持工程上传

高级操作...

驱动日志...

制作U盘综合功能包

确定

返回信息:

2022-01-05 14:07:27 下载实时数据库
2022-01-05 14:07:27 下载运行策略
2022-01-05 14:07:27 开始下载多语言管理器!
2022-01-05 14:07:28 下载设备窗口
2022-01-05 14:07:28 正在下载窗口“窗口1”.....
2022-01-05 14:07:28 开始下载脚本驱动类型信息!
2022-01-05 14:07:28 开始下载数据对象引用表!
2022-01-05 14:07:29 工程下载成功! 0个错误, 0个警告, 1个排

下载进度:

Progress bar

下载配置



运行方式 模拟

联机

通讯测试

工程下载

连接方式: TCP/IP网络

启动运行

工程上传

目标机名: 200.200.200.190

停止运行

U盘包制作

下载选项

清除配方数据

清除历史数据

清除报警和日志

清除初值数据

清空用户文件

支持工程上传

返回信息:

2021-09-27 20:49:20 等待操作.....

2021-09-27 20:49:30 等待操作.....

下载进度: _____