

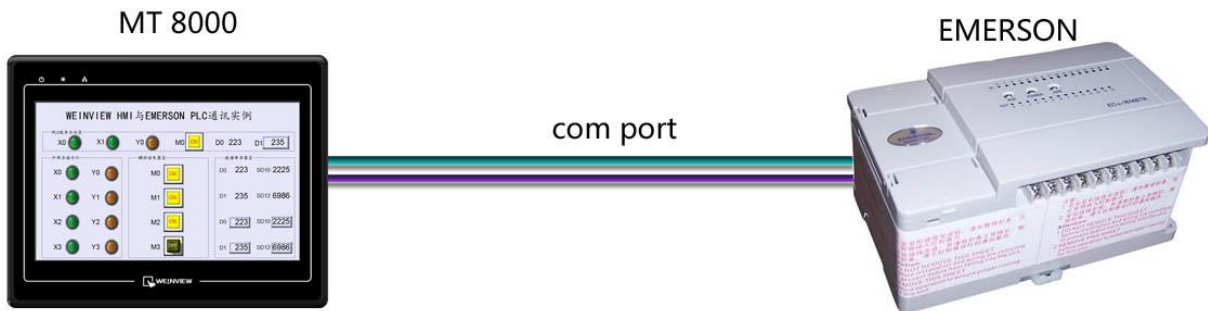
C10.与 EMERSON PLC 通讯范例

目录

C10.与 EMERSON PLC 通讯范例	1
1. 范例操作概述	2
2. 规划说明	2
3. 元件列表	8

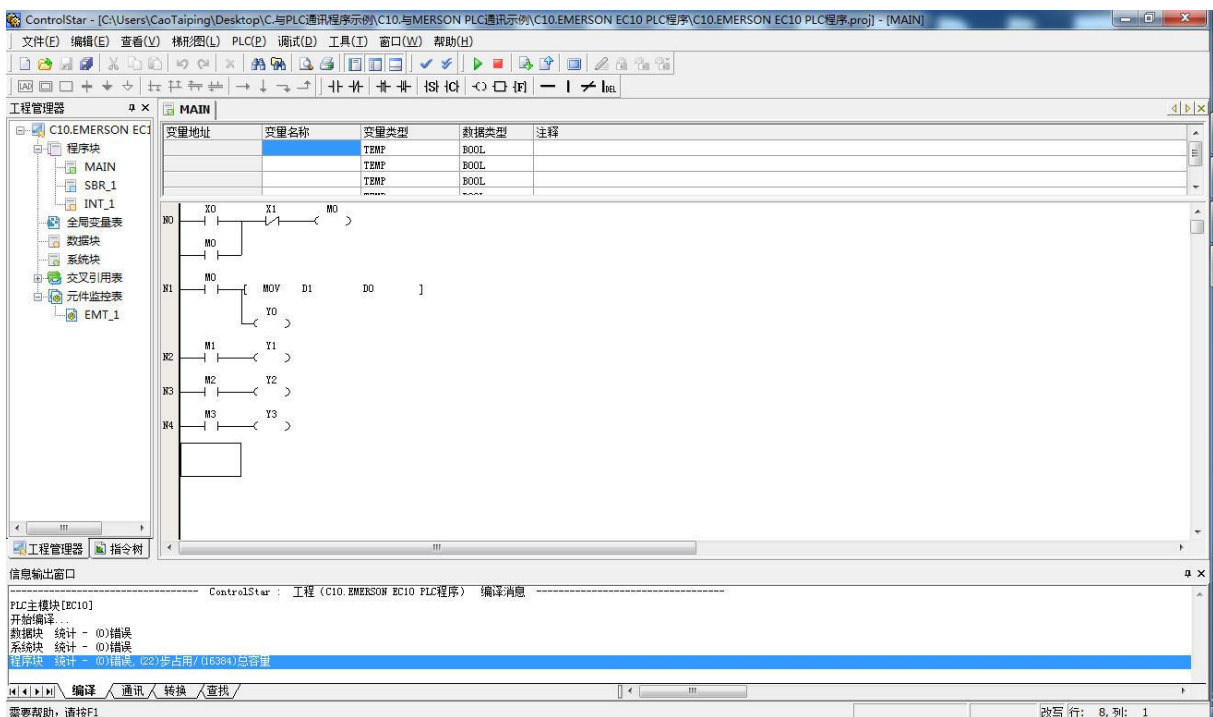
1. 范例操作概述

此范例将介绍如何快捷简易地建立WEINVIEW HMI与EMERSON系列 PLC通讯。注意事项：通讯参数设置，通讯线接法。



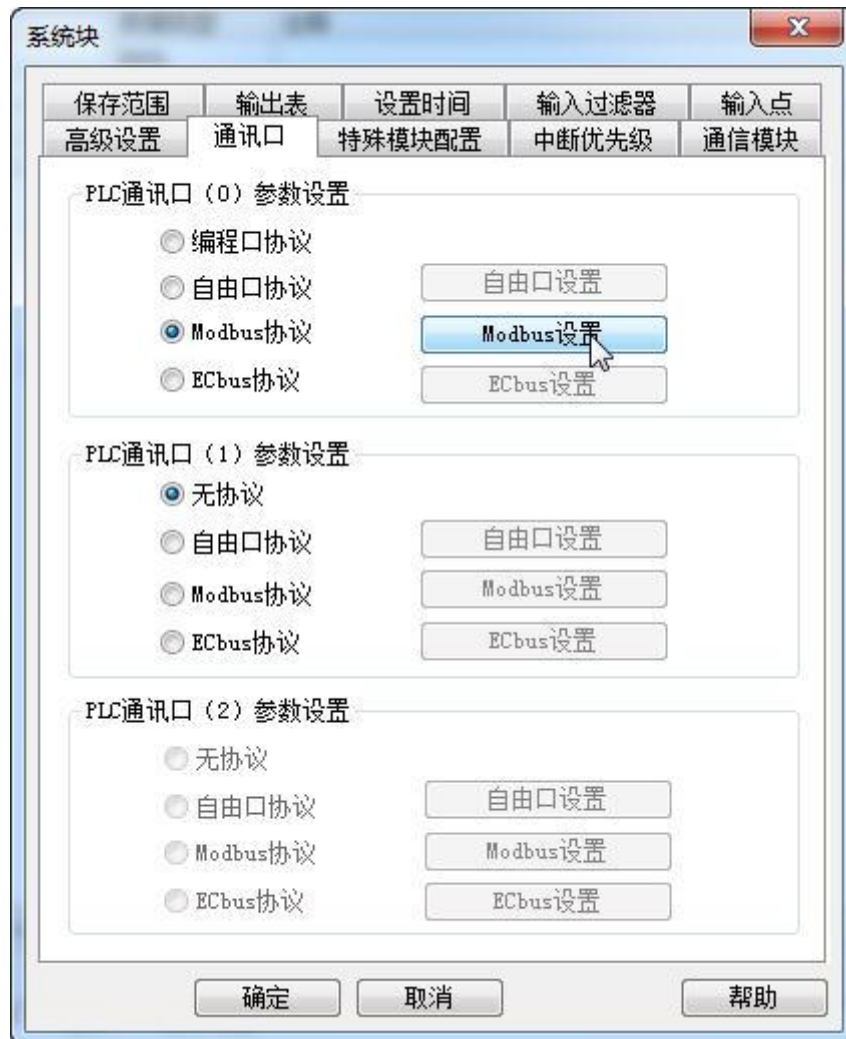
2. 规划说明

- (1) 新建简单 PLC 示例程序，建立外部输入点 X0, X1，辅助继电器 M0，外部输出点 Y0，数据寄存器 D0，D1。



注意：外部输入 I 的状态取决于外部的物理开关状态，Project 工程里做指示灯显示，不被直接用做开关量。可借助辅助继电器控制输出，如程序示例。

(2) PLC 通讯参数设置：先用串口编程线与 PLC 联机，在 ControlStar 软件，系统块——通讯口下，可选择通讯口、通讯协议和设置通讯参数。

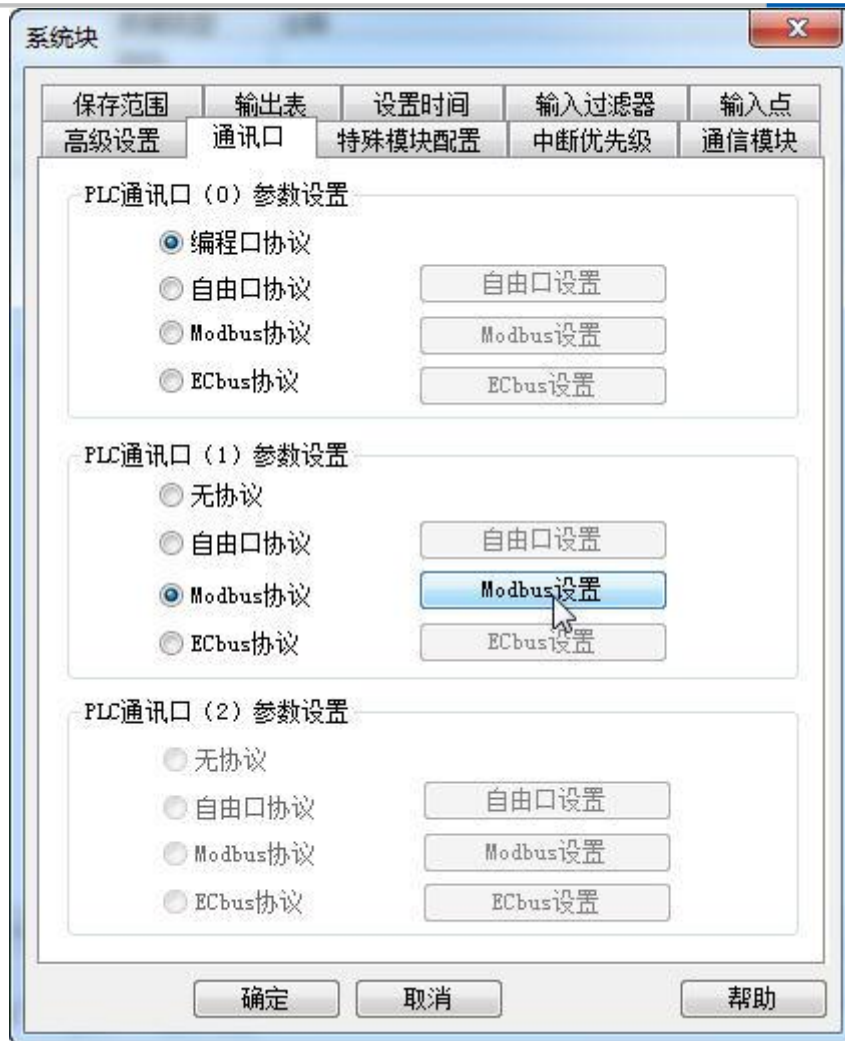


A、若选择通讯口（0）通讯，设置通讯参数：如波特率、奇偶校验位、数据位、停止位数、主/从方式、站号、传送模式，分别设置为 38400、偶、8、1、从、1、RTU 模式。



注意：在 ControlStar 软件中，对系统块——通讯口进行通讯参数设置时，主/从模式必须选择“从站”模式，否则无法通讯。

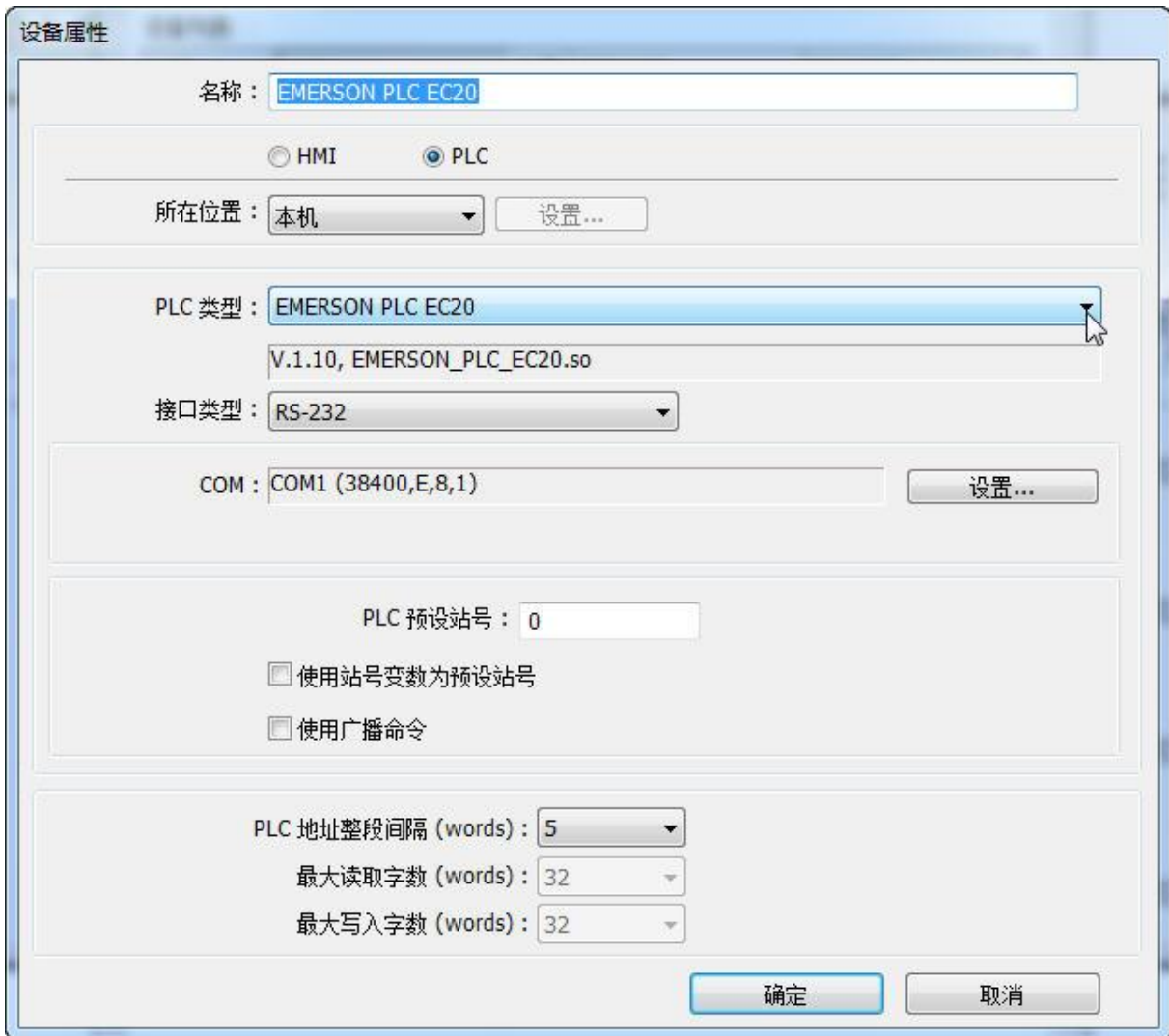
B、若选择通讯口（1）通讯，设置通讯参数：如波特率、奇偶校验位、数据位、停止位数、主/从方式、站号、传送模式，分别设置为 38400、偶、8、1、从、1、RTU 模式。



注意：在 ControlStar 软件中，对系统块——通讯口进行通讯参数设置时，主/从模式必须选择“从站”模式，否则无法通讯。

说明：新建 PLC 程序时，只设置通讯参数(不编写梯形图程序)，下载至 PLC 中亦可继续以下步骤操作。

- (3) EB8000 软件, PLC 设备属性通讯参数设置：接口类型选择 RS232，其通讯参数必须与第（2）步一致，否则无法通信。



设备属性

名称：EMERSON PLC EC20

HMI PLC

所在位置：本机 设置...

PLC 类型：EMERSON PLC EC20
V.1.1.0, EMERSON_PLC_EC20.so

接口类型：RS-232

COM：COM1 (38400,E,8,1) 设置...

PLC 预设站号：0

使用站号变数为预设站号

使用广播命令

PLC 地址整段间隔 (words)：5

最大读取字数 (words)：32

最大写入字数 (words)：32

确定 取消



(4) 通讯线制作：EB8000 软件，说明——帮助主题——PLC 连接手册，可查询通讯线接法。

Wiring Diagram:

HMI COM1 RS232 9P D-Sub Male	HMI COM2 RS232 9P D-Sub Male	HMI COM3 RS232 9P D-Sub Female	Emerson EC20 COM1
2 RX	6 RX	8 RX	TXD
3 TX	4 TX	7 TX	RXD
5 GND	5 GND	5 GND	GND

注意:

1、MT 系列、TK6102i 等接口类型选择 RS232，通讯端口为 COM1，通讯线：屏（母头）3、2、5——PLC RXD、TXD、GND。

2、特殊情况：MT6050i、TK6070iH 的接口类型选择 RS232，通讯端口为 COM1，通讯线：屏（母头）6、9、5——PLC RXD、TXD、GND。

说明:

EMERSON PLC EC20 驱动支持与 EMERSON PLC EC20 ,EC10 等型号连接通讯。

3. 元件列表

列表中项目说明此范例使用到的对象及功能说明。

物件	ID	说明
外部点指示灯	BL_0	外部输入点 X0
	BL_1	外部输入点 X1
	BL_10	外部输出点 Y0
位状态切换开关	TS_0	辅助继电器区 M0
数值显示	ND_0	数据寄存器区 D0
数值输入	NE_0	数据寄存器区 D1

注释：本例 Project 编辑软件：EB8000V4.43 版本<多语言版>，请用 V4.43 或更高版本打开。